



Директор ГКУ СО ЯО Гаврилов-Ямского
детского дома-интерната для умственно
отсталых детей

_____ Е.Н. Савельева

Отчет
коррекционно-воспитательной деятельности
ГКУ СО ЯО Гаврилов-Ямского детского дома
для умственно отсталых детей
за 2017 год

заместитель директора: Г.А. Пушкова _____
зав. отделением психолого-педагогической помощи
и социально-трудовой реабилитации: О,Д. Колобкова _____

1.Краткий анализ актуальной ситуации детского дома-интерната.

1.1 Цели и виды деятельности учреждения.

Основными целями создания ГКУ СО ЯО Гаврилов–Ямского детского дома - интерната для умственно отсталых детей являются:

–предоставление постоянного, временного (до шести месяцев) детям - инвалидам в возрасте от 4 до 18 лет с ограниченными возможностями здоровья, нуждающиеся в уходе, бытовом и медицинском обслуживании, а также социально–трудовой адаптации, обучении, воспитании.

- обеспечение стационарного социального обслуживания детей-инвалидов путём стабильного материально-бытового обеспечения и создания, наиболее адекватных их возрасту и состоянию здоровья условий жизнедеятельности;

- осуществление мероприятий реабилитационного, медицинского, социального и лечебно-трудового характера.

Для достижения поставленных целей учреждение предоставляются следующие услуги:

- социально-бытовые;
- социально -психологические;
- социально-педагогические;
- социально-трудовые;
- социально-правовые;
- услуги в целях повышения коммуникативного потенциала получателей социальных услуг.

Социальные услуги осуществляются в соответствии:

- с Федеральным законом №442-ФЗ от 28 декабря 2013г. «Об основах социального обслуживания граждан в РФ»;
- Постановлением Правительства Ярославской области № 1335-п от 18.12. 2014 года «Порядок предоставления социальных услуг поставщиками социальных услуг»;
- Постановлением Правительства Российской Федерации от 24 мая 2014 г. N 481 «О деятельности организаций для детей-сирот и детей, оставшихся без попечения родителей, и об устройстве в них детей, оставшихся без попечения родителей»;
- Постановлением Главного государственного санитарного врача РФ от 09.02.2015 N 8 «Об утверждении СанПиН 2.4.3259-15 «Санитарно-эпидемиологические требования к устройству, содержанию и организации режима работы организаций для детей-сирот и детей, оставшихся без попечения родителей»» и другими нормативно-правовыми документами.

В настоящее время в структуру учреждения входят следующие отделения:

- психолого-педагогической помощи и социально-трудовой реабилитации;
- общее отделение;

- социально-медицинское
- отделение милосердие.

1.2.Цель и направления работы коррекционно-педагогической деятельности:

Цель: создание в детском доме адекватной педагогической системы и максимально благоприятных условий для умственного, нравственного, физического и эмоционального развития детей, самореализации воспитанников с учетом их возможностей и способностей.

Обозначенная цель определяет следующие направления работы детского дома:

1. *Учебно-коррекционное* направлено на развитие и коррекцию познавательной активности и умственных способностей детей, на гармоничное развитие всех сфер психической деятельности, формирование навыков личной гигиены, самообслуживания, хозяйственно-бытового труда. Реализуется через специально организованные занятия: индивидуальные, групповые, фронтальные, развивающие игры. Осуществляется воспитателями, дефектологом, логопедом, психологом и др. специалистами.

2. *Физкультурно-оздоровительное.* Включает систему мероприятий, направленных на укрепление здоровья, предупреждение заболеваний и физическое развитие детей. Реализуется через физкультурные занятия, гигиенические и закаливающие процедуры, утреннюю гимнастику, сон, прогулки, занятия спортом, игры, спортивные праздники и соревнования.

3. *Художественно-эстетическое.* Направлено на развитие творческих способностей воспитанников, ориентировано на многообразие проявлений детского творчества в играх, ручном труде, изобразительной и музыкальной деятельности. Реализуется в процессе занятий, досуговой деятельности, участия в различных праздниках и выставках.

1. *Экологическое.* Включает систему мероприятий, направленных на приобщение детей к природе, формированию системы знаний о природе, развитие эмоционального отношения к ней, формирование экологической культуры. Реализуется через специально организованные занятия и в процессе экскурсий, прогулок, наблюдений, дидактических и развивающих игр.

• *Нравственно-трудовое.* Включает систему мероприятий, направленных на приобщение детей к хозяйственно-бытовому труду, формирование трудовых умений и навыков, устойчивого эмоционально-положительного отношения к труду, представлений о труде взрослых. Реализуется через специально организованные занятия, индивидуальный и коллективный труд.

1.3 Информация о контингенте воспитанников

На конец декабря 2017 года на государственном обеспечении детского дома-интерната находились 140 человек, из них:

дети-сироты-16 чел;

дети, оставшиеся без попечения родителей-61чел

родительские-63 чел.

Воспитанники дома-интерната распределены по следующим отделениям и группам:

1. *Общее отделение* - из них:

- девочки -27 чел.
- мальчики-45чел;
- дошкольная группа-8 (девочек-2 чел. и мальчиков-6 чел)

Всего:80 чел.

2. *Отделение милосердия*, из них:

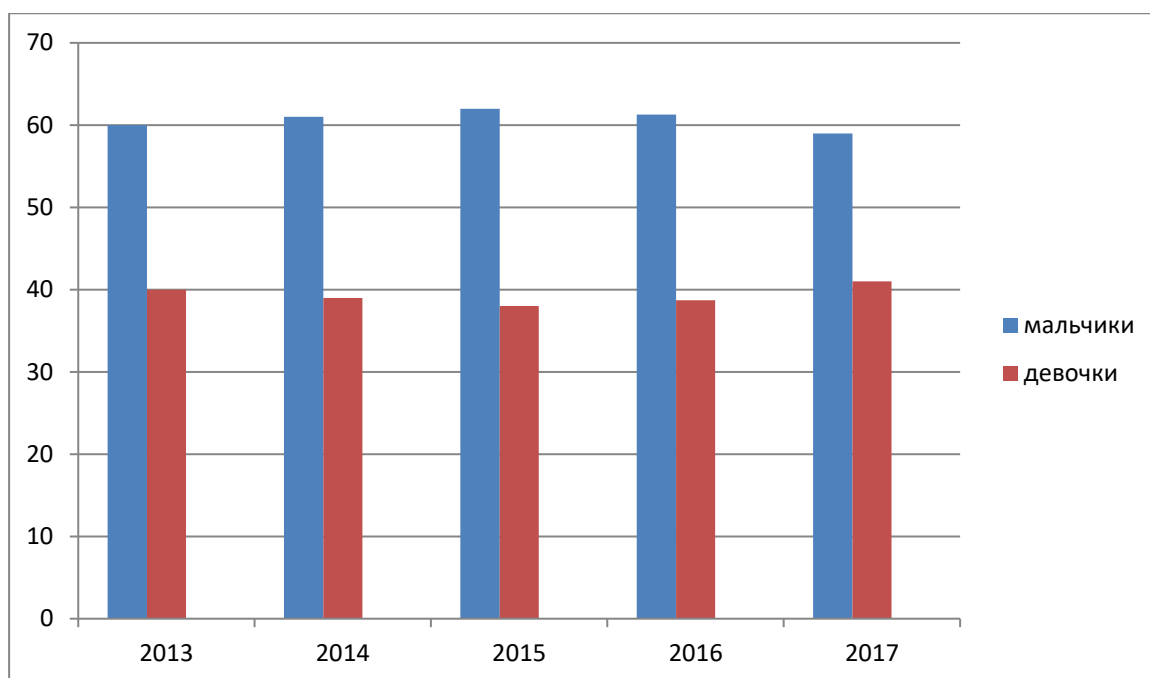
- первое отделение-22 чел. (девочки- 13 чел. и мальчиков- 9 чел.)
- второе отделение-38чел. (девочки-15 чел. и мальчиков-23 чел.)

Всего: 60чел.

Возрастно-половой состав детей и подростков

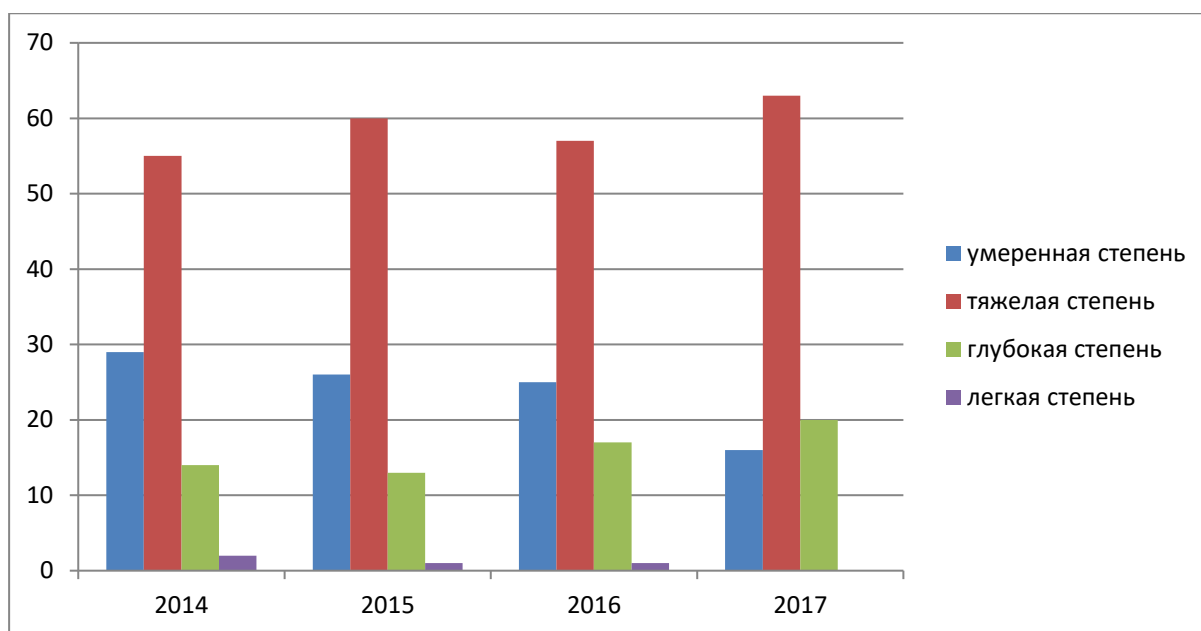
возраст	пол	2013	2014	2015	2016	2017
0-4	мальчики	0	0	0	0	0
	девочки	2 (1,1%)	0	0	1	0
	всего	2 (1,1%)	0	0	1(0.6%)	0
5-9	мальчики	27 (14,5%)	25 (13,2%)	28(14,5%)	23(12.7%)	18(13%)
	девочки	22 (11,8%)	21 (11,1%)	20(11%)	13(7.2%)	13(9%)
	всего	49 (26,3%)	46(24,3)	48 (25%)	36(19.8%)	31(22%)
10-14	мальчики	55 (29,6%)	55(29,1%)	55(28%)	56(31%)	39(27.8%)
	девочки	28 (15%)	32(16,9%)	35(18%)	37(20.4%)	27(19.2%)
	всего	83 (44,6%)	87(46%)	90 (47%)	93(51.4%)	66(47%)
15 лет	мальчики	12 (6,4%)	12 (6,3%)	11 (6%)	8(4.4%)	10(7%)
	девочки	8 (4,3%)	8(4,2%)	3(1,5%)	9(5%)	5(4%)
	всего	20(10,7%)	20(10,6%)	14 (7%)	17(9.4%)	15(11%)
16-18	мальчики	18 (9,7%)	21(11,1%)	26(13%)	24(13.2%)	16(11.4%)
	девочки	14 (7,5%)	15(7,9%)	15 (8%)	10(5.5%)	12(8.6%)
	всего	32(17,2%)	36 (19%)	41(21%)	34(18.8%)	28(20%)
всего	мальчиков	112 (60%)	113(61 %)	120 (62%)	111(61.3%)	83(59%)
	девочек	74 (40%)	76(39%)	73 (38%)	70 (38.7%)	57(41%)

За сравнительный период с 2013 по 2017 г. в составе детей дома-интерната отчетливо прослеживается стабильное преобладание мальчиков это-59 % от общего количества детей, а девочек на 18 % ниже.



В доме интернате находятся дети с различной степенью умственной отсталости: легкой, умеренной, тяжелой и глубокой.

Степень умственной отсталости	2014год		2015год		2016год		2017	
	чел	%	чел	%	чел	%	чел	%
умеренная степень умственной отсталости	55	29%	49	26%	46	25%	23	16%
тяжелая степень умственной отсталости	104	55%	115	60%	103	57%	88	63%
глубокая степень умственной отсталости	27	14%	26	13%	31	17%	28	20%
легкая степень умственной отсталости	3	2%	2	1%	1	1%	1	1%



С каждым годом прослеживается тенденция к увеличению поступления детей с более тяжелыми формами умственной отсталости.

Поступление детей в детский дом-интернат

Дети	2014	2015	2016	2017
Мальчики	12	19	7	5
девочки	10	11	5	2
Всего	22	30	12	7

Данные таблицы свидетельствуют о снижении поступления детей в дом – интернат на 60%, это связано с реализацией Постановления Правительства Российской Федерации от 24 мая 2014 г. N 481 «О деятельности организаций для детей-сирот и детей, оставшихся без попечения родителей, и об устройстве в них детей, оставшихся без попечения родителей».

1.4. Характеристика кадрового обеспечения образовательного процесса.

Учреждение детского дома-интерната полностью укомплектовано педагогическими кадрами. Коллектив педагогических работников составляет-58чел, из них:

Показатели	кол-во
Заместитель директора	1чел.
Заведующий отделением психолого- педагогической помощи и социально-трудовой реабилитации	1чел.
Учитель-дефектолог	1чел.
Логопеды	2чел.

Педагог-психолог	2 чел.
Инструктор по адаптивной физкультуре	1 чел.
Инструктор по труду	2 чел.
Педагог дополнительного образования	3 чел.
Культорганизатор	1 чел.
Библиотекарь	1 чел.
Музыкальный руководитель	1 чел.
Специалист по социальной работе	3 чел.
Общее отделение- воспитатели	26 чел.
Отделение милосердие- воспитатели	10 чел.
Итого:	55 чел.
<i>1. Педагоги, имеющие образование:</i>	
• высшее педагогическое	33 чел.
• среднее специальное	20 чел.
• среднее образование	2 чел.
<i>2. Педагоги, имеющие стаж:</i>	
• до 5 лет	2 чел.
• от 5 до 25 лет	30 чел.
• от 25 и более	23 чел.
<i>3. Педагоги, имеющие квалификационную категорию</i>	
• высшую	5 чел.
• первую	16 чел.
• вторую	3 чел.
• без категории	31 чел.

В течение года подтвердили и повысили свою квалификацию 2 чел.

Одним из показателей качественного кадрового потенциала является количество наград педагогов учреждения, наличие которых констатирует, что деятельность педагогов получила высокую оценку на Всероссийском, областном и региональных уровнях. Подтверждением этому являются награждения педагогов.

№П/П	Награждения	Кол-во чел.
1	Почетная грамота детского дома-интерната для умственно отсталых детей	68 чел.
3	Почетная грамота Главы администрации	7 чел.

Количественный и качественный анализ свидетельствуют о том, что педагогический коллектив имеет большой потенциал развития, в нем

присутствуют и молодые и опытные кадры, что дает эффективность в использовании инновационных технологий, внедрение новых программ и методических разработок.

Коллектив творческий, мобильный, с легкостью отзывается на новые идеи и регулярно повышает свое педагогическое мастерство.

2. Анализ педагогической деятельности

Основой взаимодействия специалистов в педагогической деятельности является **комплексная диагностика, согласование** лечебных и восстановительно-коррекционных **программ**, основанных на общей методологии оказания воспитаннику помощи в рамках каждого из направлений, коррекции и реабилитации.

В силу интегрированного состава детей вся воспитательно-образовательная работа осуществляется по нескольким программам:

- Программа воспитания и обучения дошкольников с нарушением интеллекта «Коррекционно-развивающее обучение и воспитание», под ред. Е.А. Стребелевой, Е.А. Екжановой, 2005 год.
- Программа воспитания и обучения дошкольников с интеллектуальной недостаточностью, рекомендованная Министерством образования, под ред. Л. Баряевой, О. Гаврилушкиной, А. Зориной, Н. Соколовой, 2009 год.
- Программа системы коррекционной работы логопедической группе для детей с ОНР, под редакцией Н.В. Нищевой, 2003 год.
- Программа «Коррекционное обучение и воспитание детей пятилетнего возраста с ОНР», рекомендованная Министерством образования РСФСР, под ред. Т.Б. Филичевой, Г.В. Чиркиной.
- Программа обучения глубоко умственно отсталых детей, Министерства социальной защиты СССР, ЦИЭТИН, 1983 г.
- Сборник программ трудового обучения лиц с глубокой умственной отсталостью (ЦИЭТИН, 1989 г.)

Выбор специально (коррекционных) программ и их методического обеспечения позволяет:

- реализовать поставленные цель и задачи;
- организовать образовательный процесс с учетом индивидуальных и возрастных особенностей детей;
- учесть запросы семьи и особенности семейного воспитания, запросы социума;
- соответствовать современным требованиям системы образования.

Для реализации этих программ созданы следующие условия:

1. Терапевтическая среда посредством милаготерапии:

- *интерьерный фактор*: комфортная обстановка в группах, жилых помещениях, оснащением помещений специальным оборудованием, создание доступной среды;

- *социально-психолого-педагогический фактор*: создание благоприятного психологического климата в учреждении, организация трудовой занятости, организация содержательного досуга, включение получателей социальных услуг в культурно-массовые мероприятия, обеспечение права инвалидов на получение образования;
- *медицинский фактор*: обеспечение права детей-инвалидов на получение медицинского обслуживания, приобретение современного медицинского оборудования для реабилитации и обеспечение качественного ухода.

2. Специальная **развивающая среда**, где оборудование и игрушки отвечают требованиям безопасности и эстетики, имеют коррекционно-развивающую направленность;

3. **Подбор методических материалов**, обеспечивающих задачи диагностики и реализации основных направлений работы (программы, перспективные планы, учебно-методические пособия, нормативные документы, методики, рабочая и отчетная документация и др.)

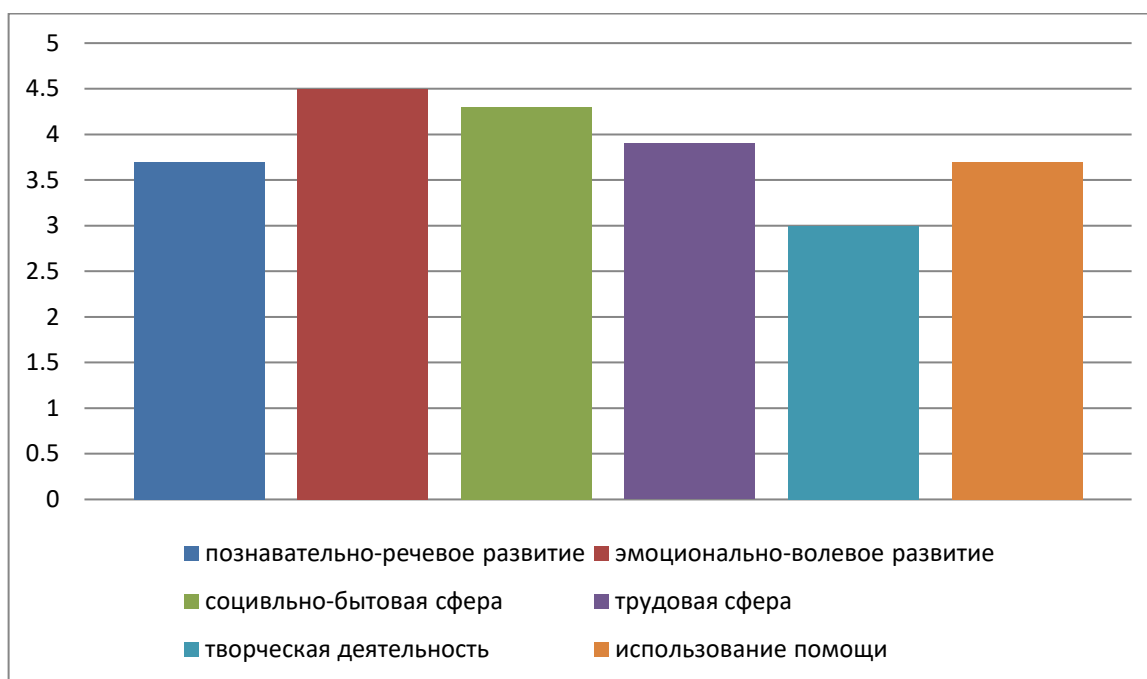
Комплексная реабилитация (абилитация) осуществлялась с помощью широкого круга услуг восстановительных мероприятий (см.таблицу)

Медицинская реабилитация (абилитация)	Психолого-педагогическая коррекция	Социальная реабилитация
Медикаментозная терапия	Диагностика уровня психического развития и навыков	Организация дополнительного образования (кружки)
Технические средства реабилитации	Оккупационная терапия (стимуляция к самостоятельной деятельности)	Оздоровительно-закаливающие процедуры
Лечебная физкультура	Психолого- педагогическая коррекция	Приобщение к спорту, физическое развитие
Ортопедическая коррекция	Логопедическая помощь, крупотерапия, развивающие игры с прищепками	Трудотерапия
Физиотерапия	Занятия в комнате психологической разгрузки.	Нравственное воспитание, Культуротерапия
Массаж, витаминотерапия	Цветотерапия	Бытовая ориентация. Поездки, экскурсии,
Кислородный коктейль	Ароматерапия,	Анималотерапия

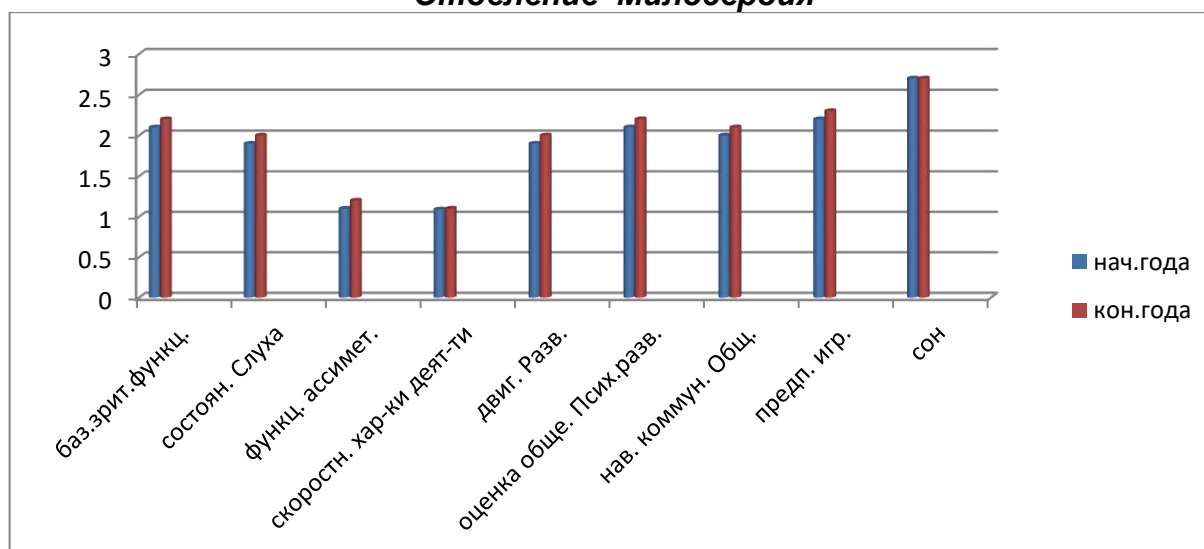
2.1 Мониторинг развития детей по отделениям за учебный год

Общее отделение

Познавательное-речевое развитие	Эмоционально-волевое развитие	Социально-бытовая сфера	Трудовая сфера	Творческая деятельность	Использ. помощи	Средний балл
3,7	4,5	4,3	3,9	3	3,7	3,9



Отделение Милосердия



3. Объемные показатели коррекционно-развивающей деятельности

Логопедическое сопровождение

Объем работы		Дети		Родители		Воспитатели		Специалисты		Итоги по виду работ	
		Воспитанники	услуг	человек	услуг	человек	услуг	человек	услуг	человек	услуг
Виды работ	Диагностика	22	2	-	-	-	-	-	-	22	2
	Логопедические занятия (индив-подг.)	22	616							22	616
	Консультирование			11	80	26	120	10	115	47	315
	Итоги по объему работы	44	616	11	80	26	120	10	115	91	931

(Савельева И.С.)

Объем работы		Дети		Родители		Воспитатели		Специалисты		Итоги по виду работ	
		Воспитанники	услуг	человек	услуг	человек	услуг	человек	услуг	человек	услуг
Виды работ	Диагностика	19	2	-	-	-	-	-	-	18	2
	Логопедические занятия (индив-подг.)	19	532							18	532
	Консультирование	-	-	9	54	14	98	8	72	31	224
	Итоги по объему работы	38	534	9	54	14	98	8	72	69	758

(Халлыева А.Ю.)

Психологическое сопровождение

Объем работы		Дети		Родители		Воспитатели		Специалисты		Итоги по виду работ	
		воспитанники	услуг	человек	услуг	человек	услуг	человек	услуг	человек	услуг
Виды работ	Диагностика	138	138							138	138
	Коррекция и развитие занятия	68	752	-						68	752
	Консультирование	68	392	50	5	42	5	9	4	169	406
	Профилактика	88	180	35	35	10	17	7	3	140	235

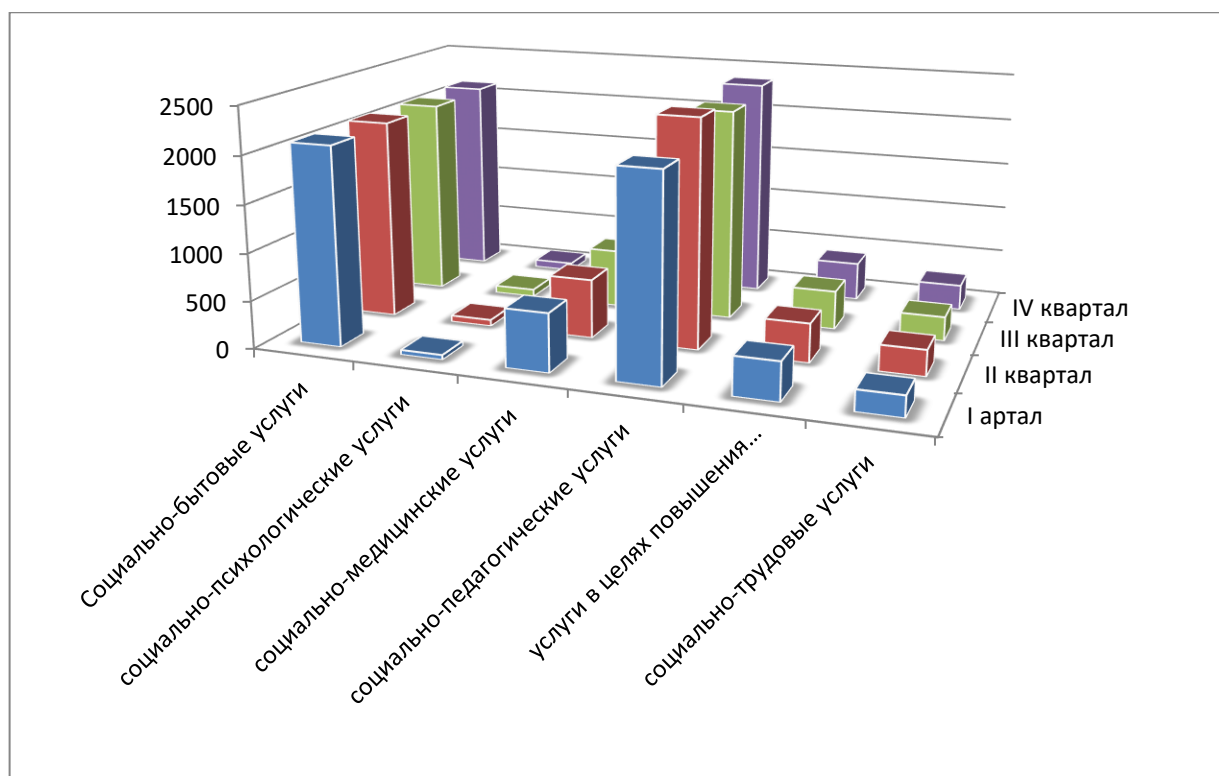
а											
Просвещение	68	118	40	15	26	8	5	4	139	145	
Итого по объему работы	430	1572	125	55	78	40	21	11	654	1678	

Учитель-дефектолог

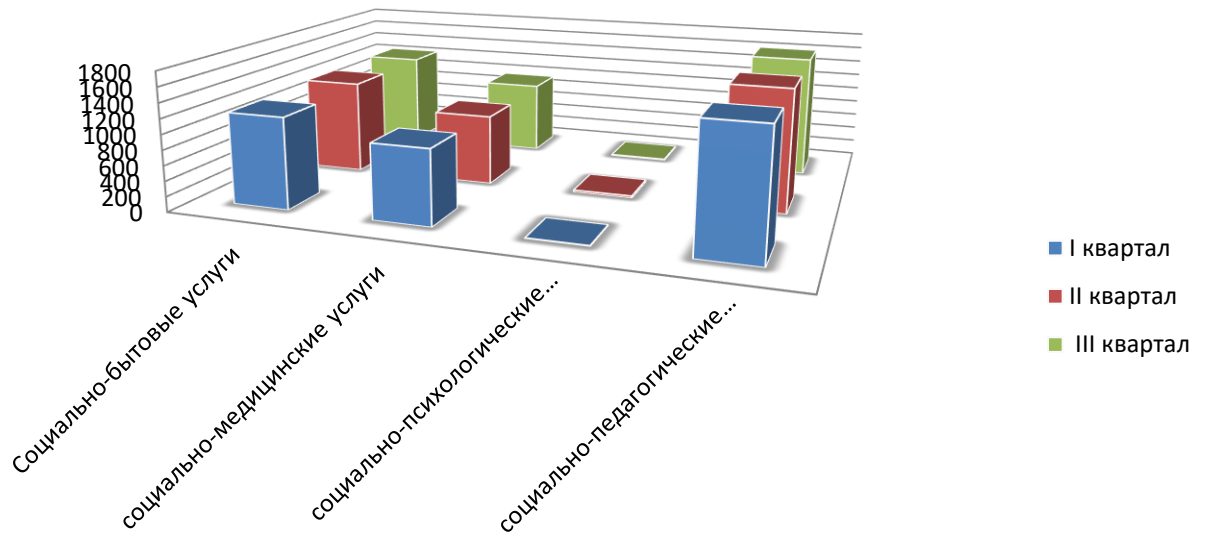
Отделения	Количество детей	Услуги за неделю (занятия 2 раза в неделю)	Услуги за год (28 уч. недель)	Форма проведения
Психолого-педагогической помощи	6	12	336	Индивидуально-подгрупповая
Медико-социальной реабилитации	10	20	560	Индивидуальная и индивидуально-подгрупповая
Всего	17	34	952	

4. Оказание социальных услуг в рамках реализации мультитеерапии за 2017г. (средние показатели)

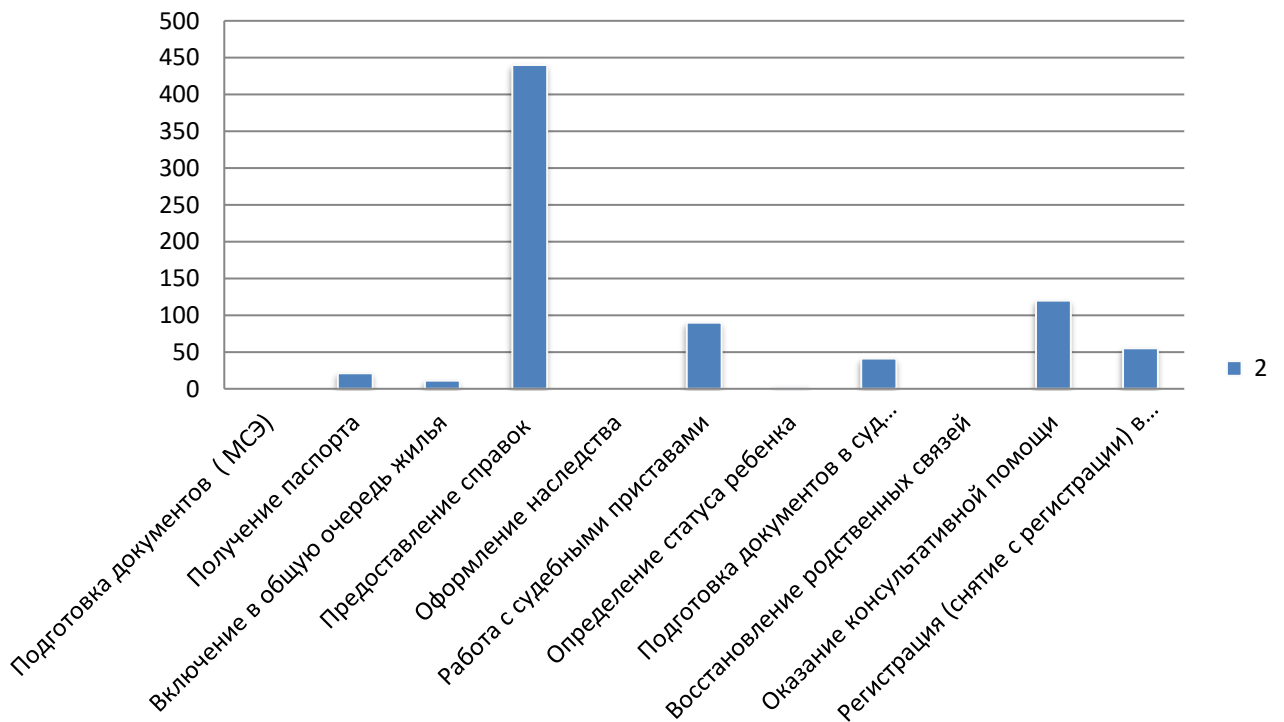
Общее отделение



Отделение милосердия



Оказание социально-правовых услуг в 2017г.



5. Основные результаты информационно- методической работы

Наименование материала	Целевая аудитория	Краткая аннотация
1.Разработан индивидуальный план развития и жизнеустройства	Дети	Направления развития и жизнеустройства для детей-сирот и детей, оставшихся без попечения родителей.
2.Выпуск информационно-методического журнала « Детский калейдоскоп» № 20, 21, 22	Педагоги, родители, администрация	В журнале опубликованы статьи коррекционно-воспитательной работы и текущие события детского дома-интерната.
3 .Методические пособия: - Положение о семейно – воспитательной группе;	Родители, воспитатели	В пособие отражены методы и приемы работы с детьми.
4.Разработаны: - Программа по профилактике жестокого обращения с детьми и подростками; - Программа «Родительская гостиная для замещающих семей»	Педагоги	В программе раскрывается опыт работы с замещающими родителями и предлагаются материалы для организации родительской гостиной и ее функционирования на базе детского дома-интерната и внедрение работы гостиной как формы сопровождения замещающей семьи.

6. Обобщение и распространение опыта.

Участие в работе конференций, семинаров

Уровень мероприятия	Название мероприятия	Дата мероприятия	Тема мероприятия
Муниципальный	Научно-практическая конференция	Октябрь 2017	«Психолого-педагогические условия обучения, воспитания и социализации детей с умеренной и тяжелой умственной отсталостью»
Муниципальный	Семинар по мильотерапии	Июнь 2017	Подведение итогов работы за I полугодие
Муниципальный	Семинар-практикум	Ноябрь 2017	«Игры, стимулирующие сенсорное развитие детей с ОВЗ»

Муниципальный	Семинар по мимиотерапии	Декабрь 2017	Подведение итогов работы за год

Проведение открытых занятий, мероприятий, мастер - классов и др.

Уровень мероприятия	Название мероприятия (открытое занятие, мероприятие, мастер - класс и др.)	Тема открытого занятия, мероприятия, мастер - класса и др.	Дата проведения мероприятия	Место проведения мероприятия
Уровень ОУ	МО воспитателей	«Игротерапия и ее роль в коррекционно-воспитательной работе на примере сенсорной игры»	Февраль	ОУ
	Семинар-практикум (логопед, учитель-дефектолог)	«Игры, стимулирующие сенсорное развитие детей с ОВЗ»		
	Открытое занятия воспитателя	«День защитника отечества»		
	Открытое интегрированное занятие по развитию сенсорного восприятия и мелкой моторики пальцев рук (учитель-дефектолог)	«Кошка Маша в гостях у ребят»		
Уровень ОУ	МО воспитателей	«Двигательная активность детей на прогулке»	Март	ОУ
	Консультация для педагогов (логопед, учитель-дефектолог)	«Грамотная речь воспитателя – залог успеха правильной речи воспитанника»		
	Семинар-практикум (педагог психолог)	«Социализация детей с нарушением интеллекта»		

Уровень ОУ	МО воспитателей	«Социализация ребенка, имеющего отклонения в развитии путем формирования у него гигиенических навыков самообслуживания»	Апрель	ОУ
	Открытое занятие логопеда	«Признаки весны»		
Уровень ОУ	Открытое мероприятие (логопед, учитель-дефектолог) для студентов Рыбинского педагогического колледжа	«Игры, стимулирующие сенсорное развитие детей с ОВЗ»	Май	ОУ
Уровень ОУ	МО воспитателей	Установочное	Сентябрь	ОУ
Уровень ОУ	Семинар-практикум (педагог психолог)	«Проблемы социализации детей с ОВЗ»	Ноябрь	ОУ
	Открытое занятия воспитателя	«Одежда»		
	МО	«Ознакомление ребенка с ТМНР с окружающим миром»		
	Открытое занятия воспитателя	«Осень»		
Уровень ОУ	Пальчиковый игровой тренинг для педагогов (логопед, учитель-дефектолог)	«Использование нестандартного оборудования для развития «умных пальчиков» как стимула речевой активности у детей с ОВЗ»	Декабрь	ОУ
	МО воспитателей	«Ознакомление ребенка с ТМНР с окружающим миром» «Особенности страхов детей с ТМНР»		
	Семинар-практикум (педагог психолог)	«Проблемы социализации детей с ОВЗ»		

Повышение квалификации педагогов в 2017 году.

4.1.1. Наличие документов о повышении квалификации, стажировке

№ п/п	Название курсов повышения квалификации, стажировки	Название организации, осуществляющей повышение квалификации	Сроки прохождения	Название документа (заполняется при завершении обучения)	Кол-во часов	Кол-во человек
1	«Инновационные технологии в специальном (дефектологическом) образовании в условиях реализации ФГОС»	Московский центр дистанционного образования ООО «Бакалавр - Магистр»	с 31 мая 2017 г. по 4 июля 2017 г.	Удостоверение	144	2
2	«Реализация ФГОС для детей с ментальными нарушениями»	ГАУ ДПО «Институт развития образования»	с 3 октября 2017 г. по 30 октября 2017 г.	Удостоверение	76	21
3	«Педагог профессиональной образовательной организации»	ГАУ ДПО «Институт развития образования»	с 24 апреля по 31 декабря	Диплом	300	2

7. Профессиональная активность

В течение года педагоги отделения принимали участие:

1. *Педсоветах* (согласно плану работы) ;

2. *Публикации* в информационно-методическом журнале «Детский калейдоскоп» со статьями о мероприятиях, прошедших внутри группы и детского дома, экскурсионных поездках;

4. *Подготовка и участие в спектаклях: музыкальная сказка «Волк и семеро козлят» (июнь 2017г.), сказка «Про сметанку», (сентябрь 2017г.), музыкальная сказка «Федорино горе» (декабрь 2017г)*

5. *Участие*

- во «Всемирном Парамузыкальном фестивале»;

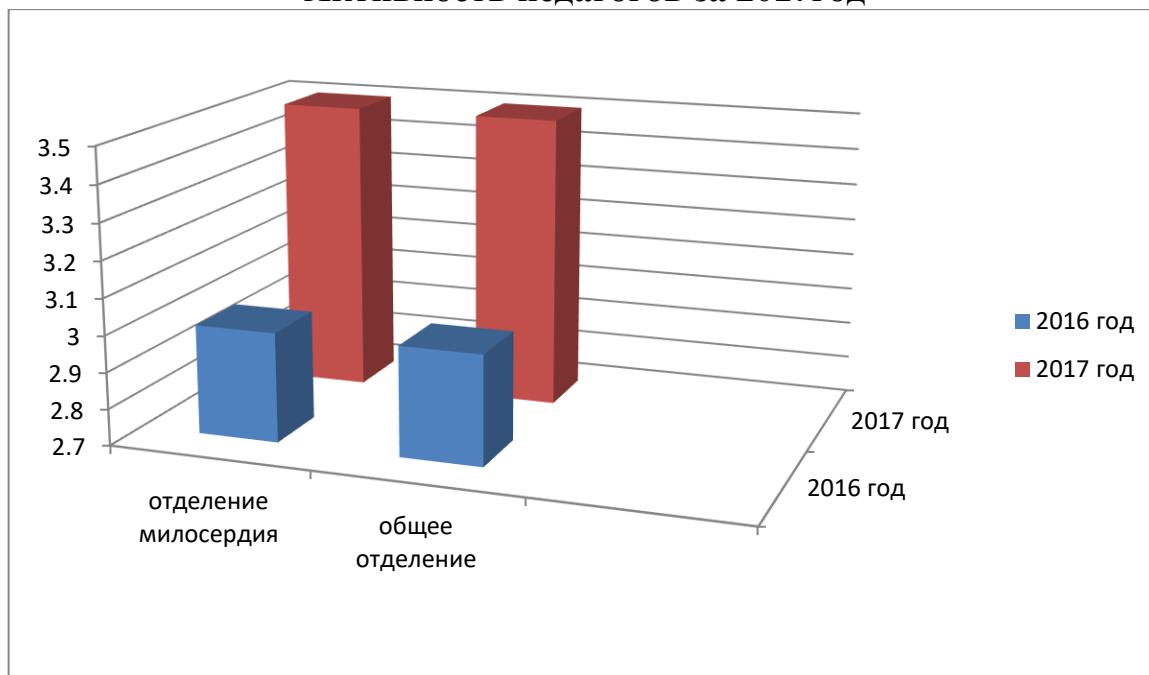
- в районных соревнованиях по настольному теннису среди девушек в возрастной группе от 11 до 15 лет;

- в районных соревнованиях по настольному теннису среди юношей в возрастной группе от 11 до 15 лет;

- в подготовке к 25-летию дома-интерната.

Силами детей и воспитателей проводятся тематические праздники и утренники, вечера отдыха, спортивные мероприятия, выставки поделок. Все организуемые мероприятия направлены на развитие способностей детей.

Активность педагогов за 2017год



Как видно из гистограммы активность педагогов увеличилась по сравнению с предыдущим годом, что свидетельствует о повышении мотивации к воспитательно-образовательному процессу.

8. Социальное партнерство

Достичь положительных результатов по воспитанию детей детского дома невозможно без активного взаимодействия с социумом. Наше стационарное учреждение, как и любое другое, на протяжении всего года являлось открытой социально-педагогической системой, способной реагировать на изменения внутренней и внешней среды.

Одним из путей повышения качества социокультурной реабилитации и адаптации детей мы видели в установлении прочных связей с социумом. Свое сотрудничество с каждым учреждением осуществляли на договорной основе с определением конкретных задач по развитию ребенка и конкретной деятельности.

Наш детский дом в течение года осуществлял активное партнёрство в работе с различными учебными, спортивными и культурно-образовательными учреждениями.

- МОБУ СШ №2
- МОБУ СШ №3
- Гаврилов-Ямская школа-интернат
- Районная детская библиотека
- Дворец детского творчества
- Спортивно-оздоровительный комплекс «Спринт»
- Гаврилов- Ямский краеведческий музей;

- Ярославский ТЮЗ;
- Планетарий (г.Ярославль);
- Зоопарк (г.Ярославль)
- Поездка в Прусовский лес
- Поездки по городам России(г. Ростов, г. Калязин, г. Кострома, г. Ярославль, п. Некрасовское, п. Петровское, г. Москва, г. Светлогорск, г. Анапа, Крым.....
- Дельфинарий

Выезды за пределы интерната увеличились на 47 % по сравнению с предыдущем годом, что дало дополнительный импульс для духовного развития и обогащения личности ребенка. Появилась возможность параллельно с образовательной деятельностью осуществлять комплекс профилактических и оздоровительных мероприятий, существенно улучшающих состояние здоровья воспитанников.

Одновременно процесс взаимодействия с социальными партнёрами способствовал росту волонтерства, профессионального мастерства воспитателей, специалистов детского дома, работающих с детьми и поднятию статуса учреждения. Что в конечном итоге привело к повышению качества социокультурной реабилитации и социальной адаптации.

9. Деятельность воспитанников в свободное от занятий время.

В течение года в детском доме осуществлялась деятельность воспитанников в свободное от занятий время с учетом особенностей состояния их здоровья и интересов.

В учреждении функционировали кружки:

1. Театральная студия «В гостях у сказки»
2. Спортивные кружки: «Старты надежды», спортивная гимнастика, теннисная секция, бассейн.
3. Музыкальная студия «Волшебный мир музыки»;
4. Православный кружок «Доброе сердце»;
5. Кружок «В мире животных»(анималотерапия);
6. Кружок домоводства «Рукодельница»
7. Кружок «Волшебное тесто»
8. Кружок «Удивительный мир цветов»(гарденотерапия)
9. Компьютерный

На базе детского дома было открыто 12 кружков разной направленности. Они работали 1 раз в неделю. Охват детей составил 150 воспитанник. В начале года дети посещали разные кружки, а затем выбрали по интересам.

В процессе осуществления запланированных идей коллектива детского дома достигнуты следующие результаты:

- создана система деятельности в свободное от занятий время, которая направлена на развитие творческих, умственных, музыкальных способностей, развитию физических качеств, эстетических чувств и нравственного воспитания детей;

- отмечается снижение заболеваемости;

- воспитанники имеют положительную динамику достижений в кружках детского дома.